

Руководство по эксплуатации Оптоадаптер PCO 200



Содержание

Оптоадаптер PCO 200	1
Содержание	1
Безопасность	1
Изменения к изданию 08.13	1
Проверка правильности применения	2
Обозначение деталей	2
Шильдик прибора	2
Настройка соединения	2
Драйвер известен	2
Установка драйвера	2
Определение номера COM-порта	3
Технические характеристики	4
Сертификация	4
Декларация о соответствии	4
Логистика	4
Контакты	4

Безопасность

Пожалуйста, прочитайте и сохраните



Перед монтажом и эксплуатацией внимательно прочитайте данное руководство. После монтажа передайте руководство пользователю. Этот прибор необходимо установить и ввести в эксплуатацию в соответствии с действующими предписаниями и нормами. Данное руководство Вы можете также найти в Интернете по адресу: www.docuthek.com.

Легенда

• **1, 2, 3**... = действие
> = указание

Ответственность

Мы не несем ответственности за повреждения, возникшие вследствие несоблюдения данного руководства и неправильного пользования прибором.

Указания по технике безопасности

Информация, касающаяся техники безопасности, отмечена в руководстве следующим образом:



ОПАСНОСТЬ

Указывает на ситуации, представляющие опасность для жизни.



ПРЕДУПРЕЖДЕНИЕ

Указывает на возможную опасность для жизни или опасность травмирования.

! ОСТОРОЖНО

Указывает на возможный материальный ущерб.

Все работы разрешается проводить только квалифицированному персоналу. Работы, связанные с электрической проводкой, разрешается проводить только квалифицированным электриком.

Переоборудование, запасные части

Запрещается вносить технические изменения. Допускается применение только оригинальных запасных частей.

Изменения к изданию 08.13

Изменения были внесены в следующие разделы:

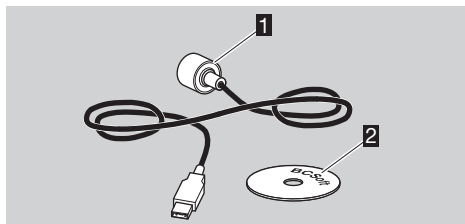
- Настройка соединения
- Определение номера COM-порта
- Технические характеристики
- Логистика

Проверка правильности применения

Оптоадаптер PCO 200 для кабельного соединения приборов Kromschroder с оптическим интерфейсом и ПК/ноутбуком с интерфейсом USB. Обязательное условие для работы оптоадаптера PCO 200 с ПК: программное обеспечение BCSoft с версии 3.6.8, ПК с интерфейсом USB.

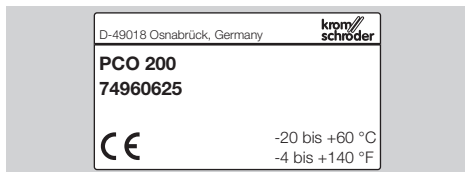
Правильное применение гарантируется только в указанных диапазонах, см. стр. 4 (Технические характеристики). Любое другое применение считается не соответствующим назначению.

Обозначение деталей



- 1 Оптоадаптер PCO 200
- 2 Компакт-диск: программное обеспечение BCSoft/драйвер

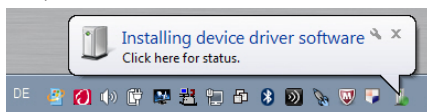
Шильдик прибора



Настройка соединения

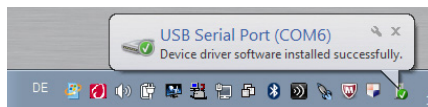
Драйвер известен

- 1 Подключите PCO 200 к свободному порту USB на ПК или ноутбуке.
- ▷ Необходимый драйвер уже имеется в вашей операционной системе. Соединение между устройством и ПК/ноутбуком будет установлено автоматически.
 - ▷ На панели задач появляется сообщение «Installing device driver software/Установка драйвера устройства».
 - ▷ Отображается следующее контекстное сообщение:



- ▷ Устанавливается драйвер PCO 200.

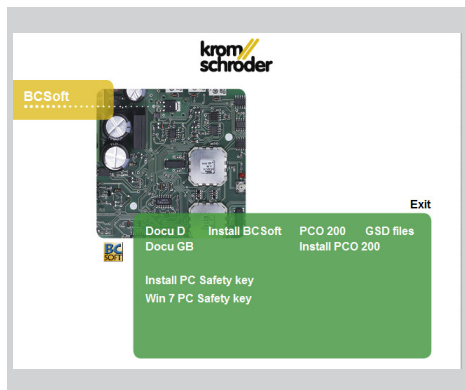
- ▷ Как только драйвер будет успешно установлен, появится следующее контекстное сообщение:



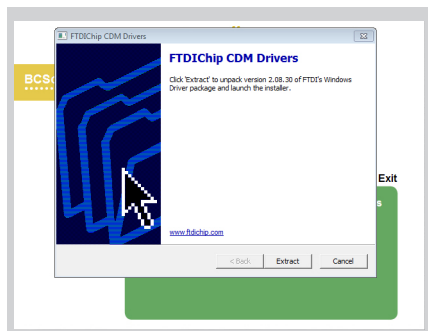
- ▷ PCO 200 готов к работе.
 - ▷ Когда вы попытаетесь запустить BCSoft, вам будет предложено ввести номер COM-порта в диалоговом окне настройки интерфейса.
- 2 См. стр. 3 (Определение номера COM-порта).

Установка драйвера

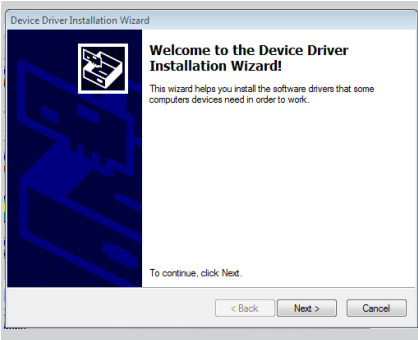
- 1 Вставьте компакт-диск «Программное обеспечение BCSoft/драйвер».
- 2 Выберите «Install/Установить PCO 200».



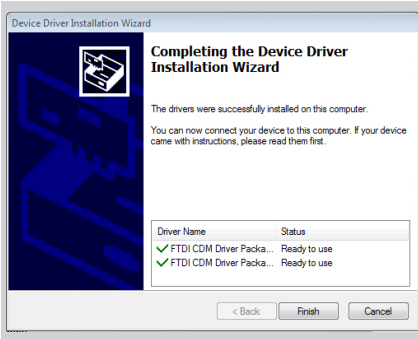
- 3 Кликните «Extract/Извлечь», чтобы извлечь файлы и начать установку.



4 Кликните «Next/Далее».



5 Кликните «Finish/Готово», чтобы закончить установку.



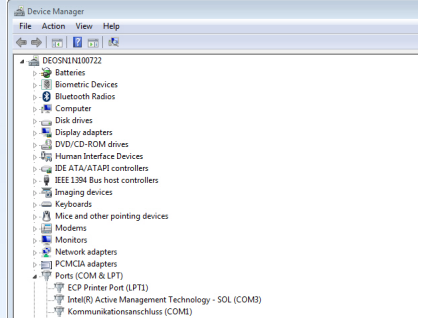
- ▷ Если процедура установки была успешно завершена, PCO 200 можно подключить к свободному интерфейсу USB и он будет готов к использованию.

Определение номера COM-порта

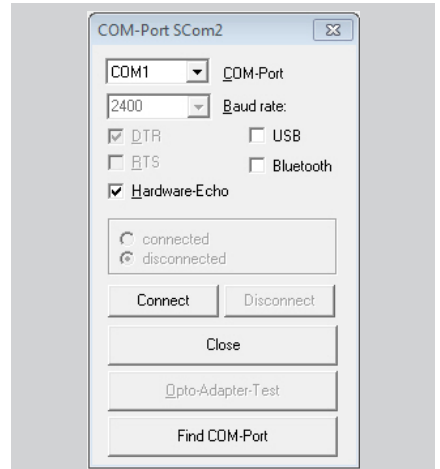
- ▷ Номер COM-порта PCO 200 можно найти в диспетчере устройств на панели управления.
- 1 Откройте диалоговое окно настройки интерфейса BCSof, выбрав пункт меню Scom2 или Chipcom в разделе Tools\Options\Interface/Инструменты\Опции\Интерфейсы.

View basic information about your computer

Windows edition
Windows 7 Enterprise
Copyright © 2009 Microsoft Corporation. All rights reserved.
Service Pack 1



2 Введите номер COM-порта, в этом примере «COM 15».



3 Кликните «Connect/Подключить» для подключения BCSof к PCO 200.

Технические характеристики

Электрический интерфейс: USB V1.1
Штекерный разъем: USB-штекер типа А
Рабочее напряжение: пассивный источник питания 5 В (через интерфейс USB)
Драйвер FTDI (виртуальный COM-порт/VCP), актуальные драйверы также можно найти на www.ftdichip.com
Операционные системы: Win9x, Win2000, WinXP, Windows Vista, Windows 8.x
IR интерфейс: скорость в бодах 2400 бод
Удерживающая сила оптического интерфейса: > 17 Н
Линзы: Ø 26 мм
Длина кабеля: 3 м
Вес: прибл. 90 г
Корпус: анодированный алюминий
Цвет: черный
Температура окружающей среды: от -20 до +60 °C (от -4 до +140 °F)
Температура хранения: от -40 до +70 °C (от -40 до +158 °F)

Сертификация

Декларация о соответствии

Мы в качестве изготовителя заявляем, что продукт PCO 200 соответствует требованиям указанных директив и норм.

Директивы:

– 2004/108/EC

Нормы:

– EN 610006-2

– EN 610006-4

Производство ведется в соответствии с системой управления качеством согласно норме DIN EN ISO 9001.

Elster GmbH

Копия декларации о соответствии (на нем. и англ. языках) – см. www.docuthek.com

Логистика

Транспортировка

Необходимо защищать прибор от внешних воздействий (толчков, ударов, вибраций). При получении продукта проверяйте его комплектность, см. стр. 2 (Обозначение деталей). Незамедлительно сообщайте о повреждениях во время транспортировки.

Хранение

Храните продукт в сухом и чистом месте.
Температура хранения: см. стр. 4 (Технические характеристики).
Длительность хранения: 6 месяцев в оригинальной упаковке до первого использования. При более длительном хранении соответственно сокращается общий срок службы.

Упаковка

Утилизация упаковочного материала должна производиться в соответствии с местными предписаниями.

Утилизация

Утилизация компонентов прибора должна производиться отдельно в соответствии с местными предписаниями.

Контакты

Возможны изменения, служащие техническому прогрессу.

Дистрибьютор

ТОО "ENERGOGAZ"

Республика Казахстан, г. Алматы

Тел. +7 (727) 312 26 99

www.energogaz.kz

order@energogaz.kz

Honeywell

krom
schroder

Elster GmbH
Strotheweg 1, D-49504 Lotte (Büren)
Германия
Тел. +49 541 1214-0
Факс +49 541 1214-370
hts.lotte@honeywell.com
www.kromschroeder.com