

Руководство по эксплуатации

Замена электромагнитного привода на VAS 6 –9, VCS 6 –9, MB 7

Замена направляющей гильзы с приводом на VAS 6 –9, VCS 6 –9



Содержание

Замена электромагнитного привода на VAS 6 –9, VCS 6 –9, MB 7	1
Замена направляющей гильзы с приводом на VAS 6 –9, VCS 6 –9	1
Содержание	1
Безопасность	1
Проверка правильности применения	2
Область применения	2
Обозначение деталей	2
Замена электромагнитного привода	2
VAS, MB 7, быстро открывающийся/ быстро закрывающийся	2
VAS, MB 7, медленно открывающийся/ быстро закрывающийся	2
MB 7, медленно открывающийся/ медленно закрывающийся	3
Настройка пускового расхода газа	3
Замена направляющей гильзы с приводом	4
VAS 6–9, VCS 6–9	4
Логистика	4
Контакты	4

Безопасность

Пожалуйста, прочитайте и сохраните



Перед монтажом и эксплуатацией внимательно прочитайте данное руководство. После монтажа передайте руководство пользователю. Этот прибор необходимо установить и ввести в эксплуатацию в соответствии с действующими предписаниями и нормами. Данное руководство Вы можете также найти в Интернете по адресу: www.docuthek.com.

Легенда

• **1, 2, 3**... = действие
> = указание

Ответственность

Мы не несем ответственности за повреждения, возникшие вследствие несоблюдения данного руководства и неправильного пользования прибором.

Указания по технике безопасности

Информация, касающаяся техники безопасности, отмечена в руководстве следующим образом:



ОПАСНОСТЬ

Указывает на ситуации, представляющие опасность для жизни.



ПРЕДУПРЕЖДЕНИЕ

Указывает на возможную опасность для жизни или опасность травмирования.

! ОСТОРОЖНО

Указывает на возможный материальный ущерб.

Все работы разрешается проводить только квалифицированному персоналу. Работы, связанные с электрической проводкой, разрешается проводить только квалифицированным электрикам.

Переоборудование, запасные части

Запрещается вносить технические изменения. Допускается применение только оригинальных запасных частей.

Проверка правильности применения

Область применения

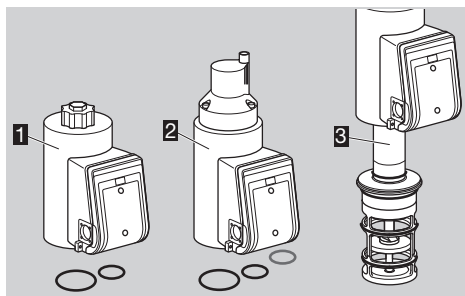
Данное руководство касается исключительно замены электромагнитных приводов на приборах VAS 6–9, VCS 6–9, MB 7 и замены направляющей гильзы с электромагнитным приводом на приборах VAS 6–9, VCS 6–9.

Правильное применение гарантируется только в указанном диапазоне, см. Технические характеристики в руководстве по эксплуатации переоборудуемого прибора. Любое другое применение считается не соответствующим назначению.

Прочие данные, необходимые для пуска в эксплуатацию, технического обслуживания, а также технические характеристики см. в соответствующем руководстве по эксплуатации переоборудуемого прибора или www.docuthek.com → Home → Elster Thermal Solutions → Products → 03 Valves and butterfly valves

→ Solenoid-operated butterfly valves for air MB 7/ BVHM → MB 7, BVHM,
Solenoid valves for gas VAS, VCS → VAS 6-9, VCS 6-9.

Обозначение деталей



- 1 Электромагнитный привод (быстро открывающийся) и 2 уплотнения
- 2 Электромагнитный привод (медленно открывающийся) и 3 уплотнения
- 3 VAS 6–9, VCS 6–9: направляющая гильза с электромагнитным приводом

Замена электромагнитного привода

⚠ ПРЕДУПРЕЖДЕНИЕ

Во избежание повреждения прибора соблюдайте следующие указания:

- Опасность поражения электрическим током!
Перед выполнением работ на токоведущих частях следует отключить напряжение питания от прибора!

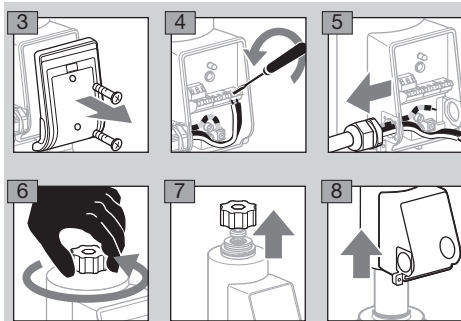
- Во время работы электромагнитный привод может нагреваться. Температура поверхности около 85 °С (прибл. 185 °F).



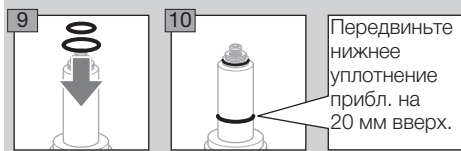
- 1 Перекройте подачу воздуха, газа.

VAS, MB 7, быстро открывающийся/быстро закрывающийся

- 2 Отключите электропитание.
- ▷ Электрическое подключение может не соответствовать нижеприведенному рисунку.

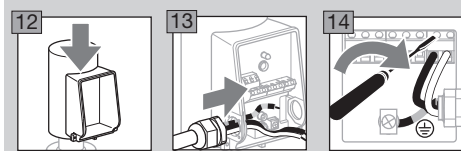


- ▷ Замените все уплотнения из комплекта для переоборудования.



Передвиньте нижнее уплотнение прибл. на 20 мм вверх.

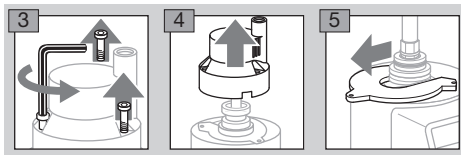
- 11 Открутите крышку корпуса на новом приводе.

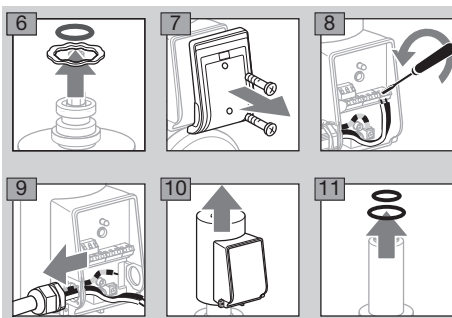


- 15 После электроподключения откройте подачу воздуха и газа и подайте напряжение на прибор.

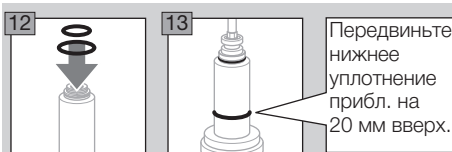
VAS, MB 7, медленно открывающийся/быстро закрывающийся

- 2 Отключите электропитание.





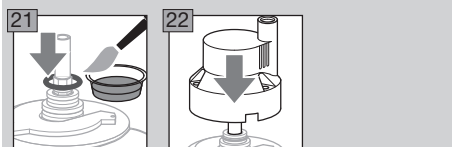
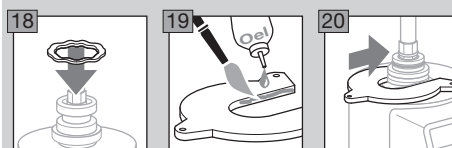
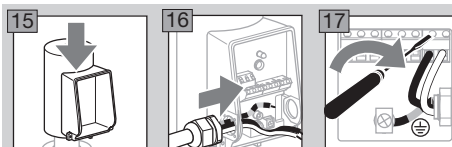
▷ Замените все уплотнения из комплекта для переоборудования.



Передвиньте нижнее уплотнение прикл. на 20 мм вверх.

14. Откройте крышку корпуса на новом приводе.

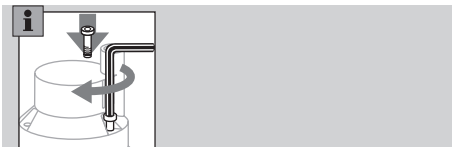
▷ Электрическое подключение может не соответствовать нижеприведенному рисунку.



23. Поворачивайте демпфер, пока шестигранник и зажимное кольцо не встанут в корпус демпфера.

24. С усилием прижмите демпфер к приводу и снова закрепите его двумя винтами.

▷ Третий винт крепится только по завершении настройки пускового расхода газа.



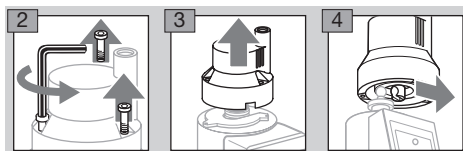
25. Откройте подачу воздуха и газа и подайте напряжение на прибор.

26. При необходимости настройте пусковой расход газа, см. стр. 3 (Настройка пускового расхода газа).

27. Затяните до конца демпфер.

MB 7, медленно открывающийся/медленно закрывающийся

▷ Электромагнитный привод остается включенным.



5. Отключите электропитание электромагнитного привода. Это позволит избежать ненужного нагрева электромагнитного привода.

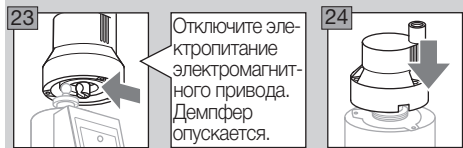
▷ Для последующего демонтажа и монтажа привода см. рис. 5 по 21 главы «VAS, MB 7, медленно открывающийся/быстро закрывающийся».

22. Перед установкой демпфера: включите электромагнитный привод, чтобы направляющий штифт был виден.

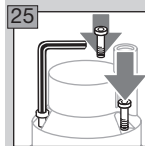
⚠ ПРЕДУПРЕЖДЕНИЕ

Опасность заземления!

– После отключения питания демпфер резко опускается на электромагнитный привод.



Отключите электропитание электромагнитного привода. Демпфер опускается.



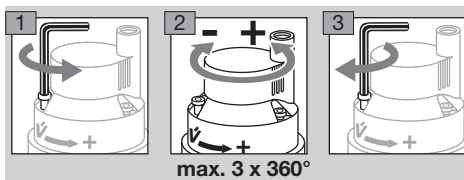
26. Откройте подачу воздуха и газа и подайте напряжение на прибор.

Настройка пускового расхода газа

▷ Пусковой расход газа настраивается макс. 3 оборотами демпфера.

▷ Между выключением и включением прибора должно пройти 20 с, чтобы демпфер полностью сработал.

▷ Выкрутите винт около пометки «V Start» прикл. на 1 мм, но не выкручивайте его полностью.



Замена направляющей гильзы с приводом

VAS 6-9, VCS 6-9

- 1 Отключите электропитание.
- 2 Перекройте подачу газа.
- 3 Демонтируйте привод, см. стр. 2 (Замена электромагнитного привода).



- 10 Установите привод, см. стр. 2 (Замена электромагнитного привода).
- 11 Проверка герметичности, см. раздел «Проверка герметичности» в соответствующем руководстве по эксплуатации переоборудованного прибора.

Логистика

Транспортировка

Необходимо защищать прибор от внешних воздействий (толчков, ударов, вибраций). При получении продукта проверяйте его комплектность, см. стр. 2 (Обозначение деталей). Незамедлительно сообщайте о повреждениях во время транспортировки.

Хранение

Храните продукт в сухом и чистом месте.

Температура хранения: см. раздел «Технические характеристики» в соответствующем руководстве по эксплуатации переоборудованного прибора. Длительность хранения: 6 месяцев в оригинальной упаковке до первого использования. При более длительном хранении соответственно сокращается общий срок службы.

Упаковка

Утилизация упаковочного материала должна производиться в соответствии с местными предписаниями.

Утилизация

Утилизация компонентов прибора должна производиться отдельно в соответствии с местными предписаниями.

Контакты

Дистрибьютор

ТОО "ENERGOGAZ"
Республика Казахстан, г. Алматы
Тел. +7 (727) 312 26 99
www.energogaz.kz
order@energogaz.kz

Honeywell

**krom
schroder**

Elster GmbH
Strotheweg 1, D-49504 Lotte (Büren)
Тел. +49 541 1214-0
Факс +49 541 1214-370
info@kromschroeder.com, www.kromschroeder.com